

Date de création : 05/05/22
Date de Mise à Jour : 16/09/24
Version v23.0

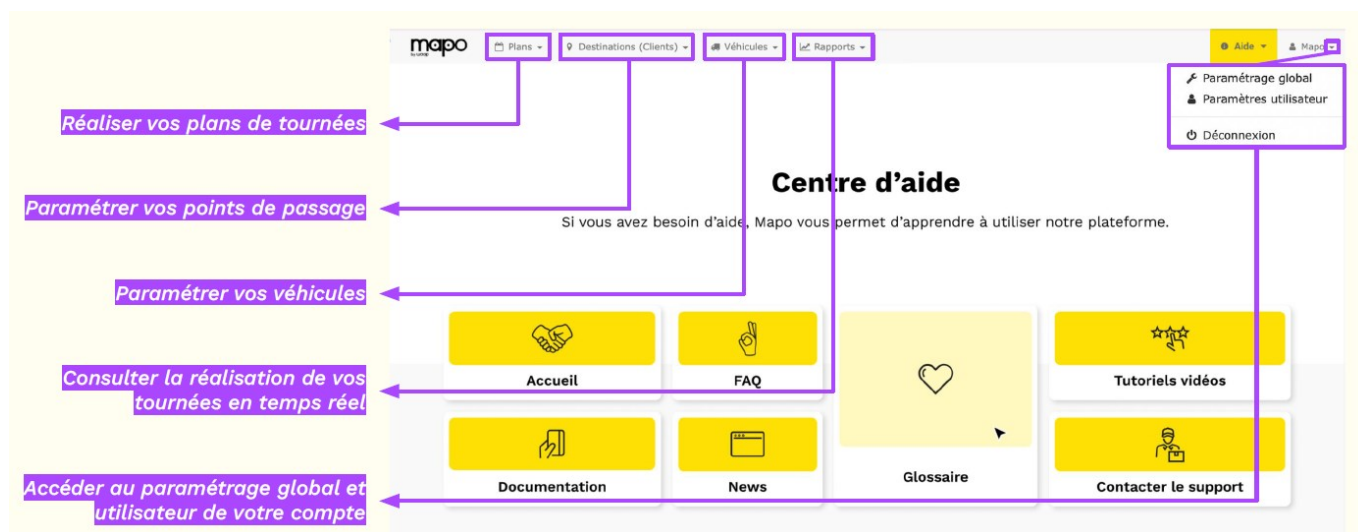
Expédition de commandes via l'application Mapo by Woop

Objectif

Exporter les commandes à livrer, depuis Atys vers Mapo, afin d'y gérer des tournées de véhicules. Puis importer les tournées créées, vers Atys, afin de générer les pièces d'expédition correspondantes.
On décrira ici les paramètres nécessaires dans l'application MAPO.

Paramétrages initiaux dans Mapo

L'accès au site de Mapo se fait via l'adresse : <https://app.mapotempo.com/>
Après avoir ensuite renseigné les identifiants de connexion, on accède à la page d'accueil du site.



I- Paramétrage global

L'accès au paramétrage global se fait via le **bouton utilisateur (en haut à droite)** →
Paramétrage global



Cette page permet de :

- Paramétrer des **limites concernant les véhicules**
- Paramétrer des **valeurs par défaut** qui seront appliquer dans le site
- Préciser certains **termes métiers** pour une utilisation plus simple
- **D'ajouter des champs personnalisés**
- Définir certains **paramètres d'optimisation des tournées**
- Paramétrer des **paramètres d'impression des tournées** (pour le cas où l'on souhaite imprimer les tournées plutôt que de les transformées en pièce d'expédition dans Atys)

Modifier paramétrage global

Nom de compte personnalisé
Nom de compte choisi par l'utilisateur

Fin d'accès

Limites

Nombre véhicules

Max tours par véhicule
Nombre maximal de départs pour un même véhicule dans un même plan.

Valeurs par défaut

Calculateur d'itinéraire
Profil utilisé pour les calculs d'itinéraires par défaut

Utiliser les chemins Oui Non

Utiliser les autoroutes Oui Non

Autoriser les sections à péage Oui Non

Arriver/Partir dans le sens de circulation
Arriver/partir avec le point de visite du côté de circulation sur la voie

Ajustement de la vitesse %
Une valeur supérieure à 100% signifie une vitesse plus élevée.

Durée par visite
Temps passé par visite par défaut

Pays par défaut

Ajouter champ État dans les adresses Non

Termes métier

Apparaissent entre parenthèse dans le bandeau d'entête

Les termes métier sont des champs génériques de l'application que vous pouvez renommer pour être en adéquation avec votre activité.

Destination
Exemples : Client, Destinataire, Rendez-vous, Chantier, Adresse

Visite
Exemples : Mission, Commande, Rendez-vous, Intervention

Dépôt
Exemples : Site, Entrepôt

Véhicule
Exemples : Camion, Intervenant

Unité livrable
Exemples : Matériel, Produit, Collis

Champs personnalisés

Les champs personnalisés sont des champs que vous pouvez créer vous-même et qui apparaîtront aux endroits que vous déciderez.

Dans le module / page "Visite"

Champ « Informations » dans « Visite »

Informations

Attention ce "champ personnalisé" doit absolument être présent car il permet de remonter les informations des commandes associées aux destinations

[+ Ajouter un champ personnalisé](#)

Paramètres d'optimisation

Autoriser retards / arrêts (visites) Oui
Laisser l'optimisation planifier des arrêts en dehors des créneaux horaires client (Une alerte sera affichée en cas de retard)

Autoriser retards / véhicules Oui
Laisser l'optimisation planifier des arrêts après l'horaire de fin d'amplitude de travail du véhicule (Une alerte sera affichée en cas de retard)

Début de tournée au plus loin du dépôt Non
Le premier trajet ne pénalise pas l'optimisation, la première visite de la tournée aura tendance à être loin du dépôt

Début de tournée au plus loin du dépôt Non
Le premier trajet ne pénalise pas l'optimisation, la première visite de la tournée aura tendance à être loin du dépôt de départ.

Fin de tournée au plus loin du dépôt Non
Le dernier trajet ne pénalise pas l'optimisation, la dernière visite de la tournée aura tendance à être loin du dépôt d'arrivée.

Forcer l'heure de départ du véhicule Non
Forcer le départ du véhicule à son horaire de début.

Diffusion des tournées

Impressions >

Paramétrage des impressions et envois à Mapotempo Live >

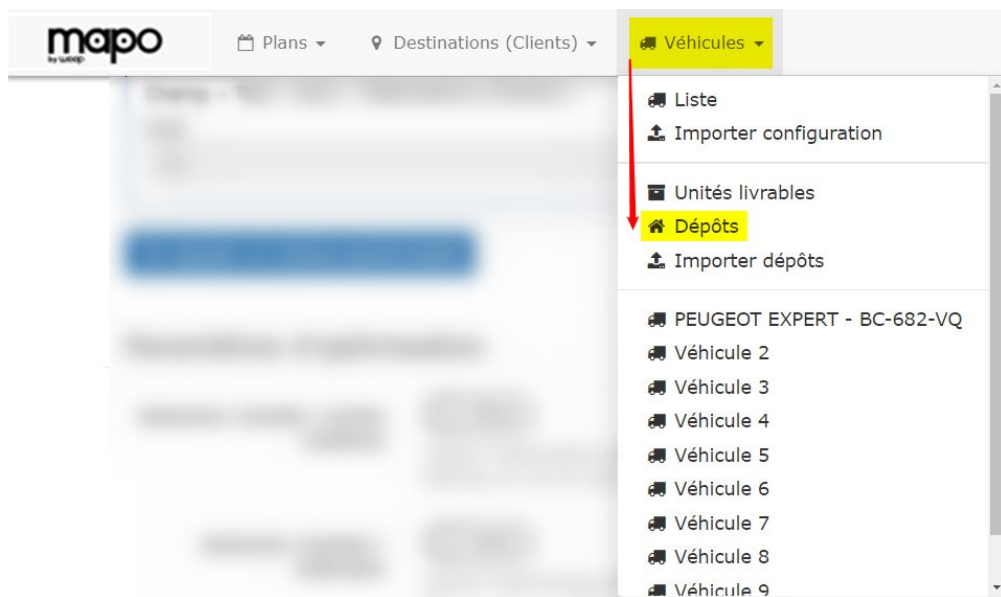
[Enregistrer compte client](#)

II- Création des dépôts

Il existe deux possibilités pour créer les dépôts :

- **Création manuelle** avant les exports de commandes depuis Atys, tel que décrit ci-dessous.
- **Création automatique** lors de l'export des commandes depuis Atys vers Mapo. Un dépôt qui n'existerait pas, serait alors créé en dynamique.
Par contre, dans ce cas, il faudrait **revenir sur les différents véhicules** de la flotte pour leur indiquer le dépôt en point de départ et/ou d'arrivée de la tournée.

La **création des dépôts, en manuel**, est accessible par : Véhicules → Dépôts



Puis cliquer sur + **Nouveau dépôt** et renseigner les champs suivants :

Nouveau dépôt

Ref	<input type="text" value="CODE LOGISTIQUE DU SITE"/>	
	Référence libre	
Nom	<input type="text" value="Analys"/>	
Voie	<input type="text" value="32 Rue de Tournenfiles"/>	
	Numéro et nom de voie, ex. 18 rue de la paix	
Code postal / Ville	<input type="text" value="91540"/>	<input type="text" value="Mennecey"/>
Pays	<input type="text" value="France"/>	
Qualité du géocodage	<div style="display: flex; align-items: center;"><div style="width: 60%;"><div style="width: 94%; height: 10px; background-color: #28a745; margin-bottom: 2px;"></div><div style="width: 94%; height: 10px; background-color: #d6d8db; margin-bottom: 2px;"></div></div><div style="margin-left: 10px;"> Niveau de géocodage: Adresse</div></div> <p>Qualité de la conversion de l'adresse vers la position géographique</p>	
Latitude / Longitude	<input type="text" value="48,569162"/>	<input type="text" value="2,451425"/>
Couleur		
Icône	<input type="text" value="fa-home (valeur par défaut)"/>	<input type="text" value="grande (valeur par défaut)"/>
	<input type="button" value="Créer dépôt"/>	

III- Création des véhicules

Il est possible d'utiliser, en OPTION gratuite, **plusieurs configurations de véhicules**.
Exemple :

- Semaine 8h-18h avec 4 véhicules
- Samedi 8h-12h avec 2 véhicules

On ne présentera ici que le cas d'une seule configuration.

L'accès à la liste des véhicules (Véhicules → Liste), permet à la fois de

- Configurer les paramètres par défaut
- Paramétrer les différents véhicules à utiliser

mapo Plans Destinations (Clients) Véhicules S'abonner Aide - Analys -

Liste configurations des véhicules

Besoin de plusieurs configurations de véhicules ? Contactez notre support. 1 configuration des véhicules - 10 véhicules

Nom	Départ - Arrivée	Modification
Défaut	07:00 - 18:00	

Sélectionner/Dé-sélectionner tous les véhicules

Nom	Calculateur d'itinéraire	Émission - Consommation	Capacités	Départ - Arrivée	Début - Fin	Terminaux mobiles
<input type="checkbox"/> PEUGEOT EXPERT - BC-682-VQ	Véhicule léger - eu Europe - OSRM - Au plus rapide				07:00 - 17:00	
<input type="checkbox"/> Véhicule 2	Poids lourd ~6t - fr France - OSRM - Au plus rapide				07:00 - 16:00	

1. Configuration des paramètres par défaut

Modifier configuration des véhicules

Nom

Tours ↻
Nombre maximal de départs pour un même véhicule dans un même plan

Départ / Arrivée 🏠
Dépôts de départ et d'arrivée

Amplitude horaire de J+ 0 à J+ 0 ↔
Plage horaire de travail du chauffeur

Durées au dépôt avant après ⌚
Durées ajoutées avant le premier arrêt et après le dernier arrêt.

Durée de travail ↻
La durée de travail doit être inférieure à l'amplitude horaire de travail (durées au dépôt comprises sans la pause)

Distance maximale km
Distance maximale réalisable en kilomètres (ex : véhicule électrique)

Durée de repos / lieu ☕
Requiert une plage de repos si renseigné

Plage de repos de J+ 0 à J+ 0 ↔
Horaire à partir duquel le chauffeur peut débiter sa pause

Coût horaire €/h

Coût kilométrique €/km

Coût journalier fixe €
Coût fixe d'utilisation du véhicule plus celui de la structure

📄 Enregistrer configuration des véhicules

2. **Paramétrages des différents véhicules** : Renseigner les champs nécessaires à la bonne gestion des tournées du véhicule.

IV- Optionnel : paramétrage utilisateur

L'accès au paramétrage utilisateur se fait via le **bouton utilisateur (en haut à droite)** →
Paramétrage utilisateur



Cette page permet de :


- Accéder au **choix du type de carte** par défaut
- **Modifier l'identifiant de connexion et le mot de passe**

mapo Plans Destinations (Clients) Véhicules

Paramètres utilisateur

Fuseau horaire (GMT+01:00) Paris

Fond de carte Jawg Streets



Choix unité Km

URL Click2Call
URL de la solution de communication VOIP. L'URL doit prendre le paramètre '{TEL}' à l'emplacement du numéro de téléphone

Clé d'API df16d55b97d458a07298951789aeb002

Role

[Voir les droits suivant les rôles](#)
Pour changer de Rôle, contacter le support

Enregistrer utilisateur

Modifier votre identifiant de connexion et mot de passe

Export des commandes depuis ATYS

L'accès à l'export des commandes depuis Atys se fait via :

Traitement -> Expédition -> Mapo Tempo - Création planning

- **Date de préparation**
Date qui sera reprise dans Mapo, comme date de tournée (modifiable ensuite si besoin)
- **Commande du... au...**
Filtre de sélection des commandes à exporter
- **Livrable du... au...**
Filtre de sélection des commandes à exporter

MapoTempo - Création d'un planning

Date de préparation: 16/09/2024

Commandes du: 16/09/2023

Commandes au: 16/09/2024

Livable du: 01/01/2000

Livable au: 16/09/2024

Types Tiers: ...

Tiers: ...

Groupe(s) article: ...

Articles: ...

Axes: ...

Communes: ...

ATC: ...

Transporteurs: ...

Site d'expédition: ...

Sites commandes: ...

Zone stock à considérer: ...

Prise en compte stock logistique

Commandes à proposer: Complètes ou Partielles

Articles à considérer dans les commandes: Tous (même si pas de stock)

Commande entière

Aide (F1) ...

OK

- **Type Tiers / Tiers / Groupe(s) article / Article / Axes / Communes / ATC / Transporteur**

Filtre de sélection des commandes à exporter

- **Site d'expédition**

Champs obligatoire. Sont proposés, les sites de l'entité admin sur laquelle est lancé le traitement, et comprenant la pièce d'expédition dans le circuit admin.

- **Sites commandes / Zone stock à considérer**

Champs facultatif.

- **Prise en compte stock logistique**

A cocher pour prendre en compte la somme de tous les stocks qui ont le même « code logistique » pour la détermination de la couleur des points et pour l'information de stock indiqué, pour chacun des articles, dans les informations de commande associées à chaque point.
→ Utile notamment dans le cas où il y a un site commun à 2 sociétés différentes (donc 2 entités sites et stocks correspondants dans Atys qui peuvent alors avoir le même code logistique).

- **Commande à proposer**

- **Uniquement complètes** : Export des commandes potentiellement livrables intégralement, uniquement
- **Complètes ou partielles** : Export des commandes potentiellement livrables intégralement ou seulement partiellement
- **Toutes** : Export de toutes les commandes, même celles pour lesquelles il n'y a pas de stock

- **Articles à considérer dans les commandes**

- **Articles ayant un stock potentiellement suffisant** : Articles pour lesquels le stock est suffisant pour livrer cette commande (Points verts). Par contre, selon l'ordre de la tournée, ces articles pourraient passer en stock insuffisant dans la pièce d'expédition.
- **Articles ayant du stock** : Articles

pour lesquels il y a du stock mais pas forcément suffisamment pour livrer l'intégralité de la commande (Points verts et orange).

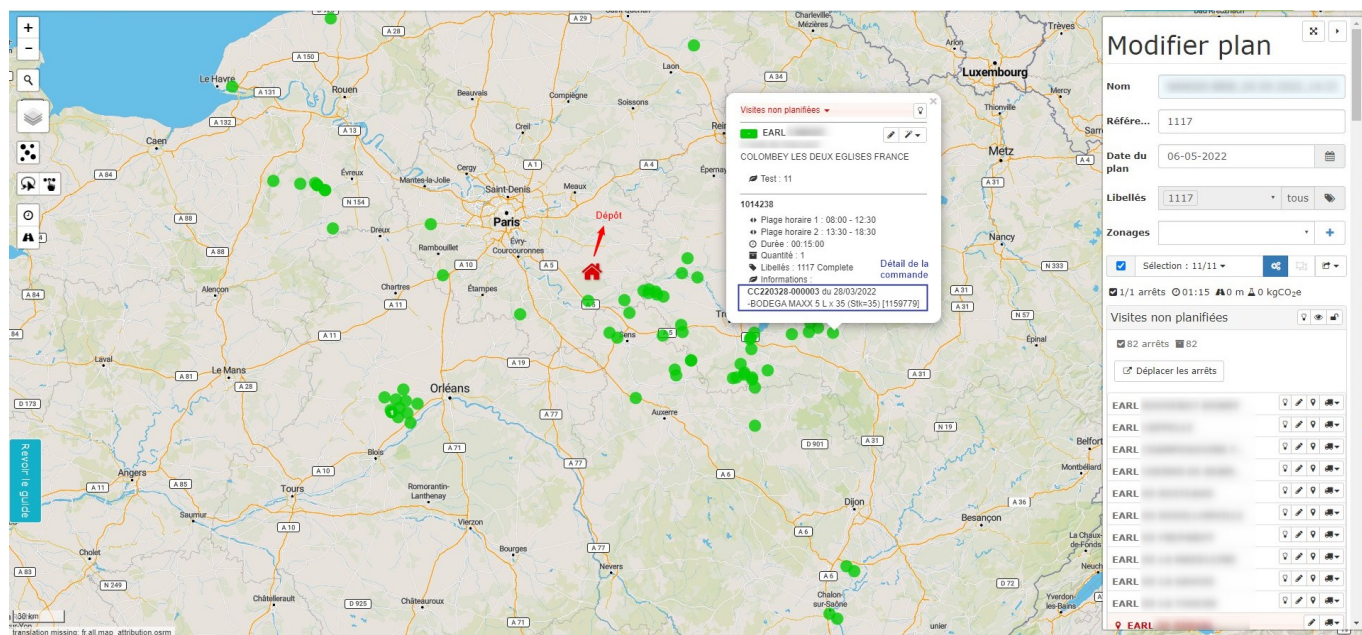
- o **Tous (même si pas de stock) :** Tous les articles, même ceux pour lesquels il n'y a pas de stock du tout (Points verts, orange et rouges).
- **Commande entière**
A cocher pour traiter toutes les lignes de la commande à partir du moment où une des lignes correspond à l'article sélectionné.

A la validation du traitement,

- Les **plans obsolètes** (tel que défini dans le fichier de configuration *MapoTempo.ini*) sont **supprimés**
- Un **nouveau plan est créé** avec les commandes sélectionnées.
- Le **site Mapo s'ouvre automatiquement** pour la gestion des tournées

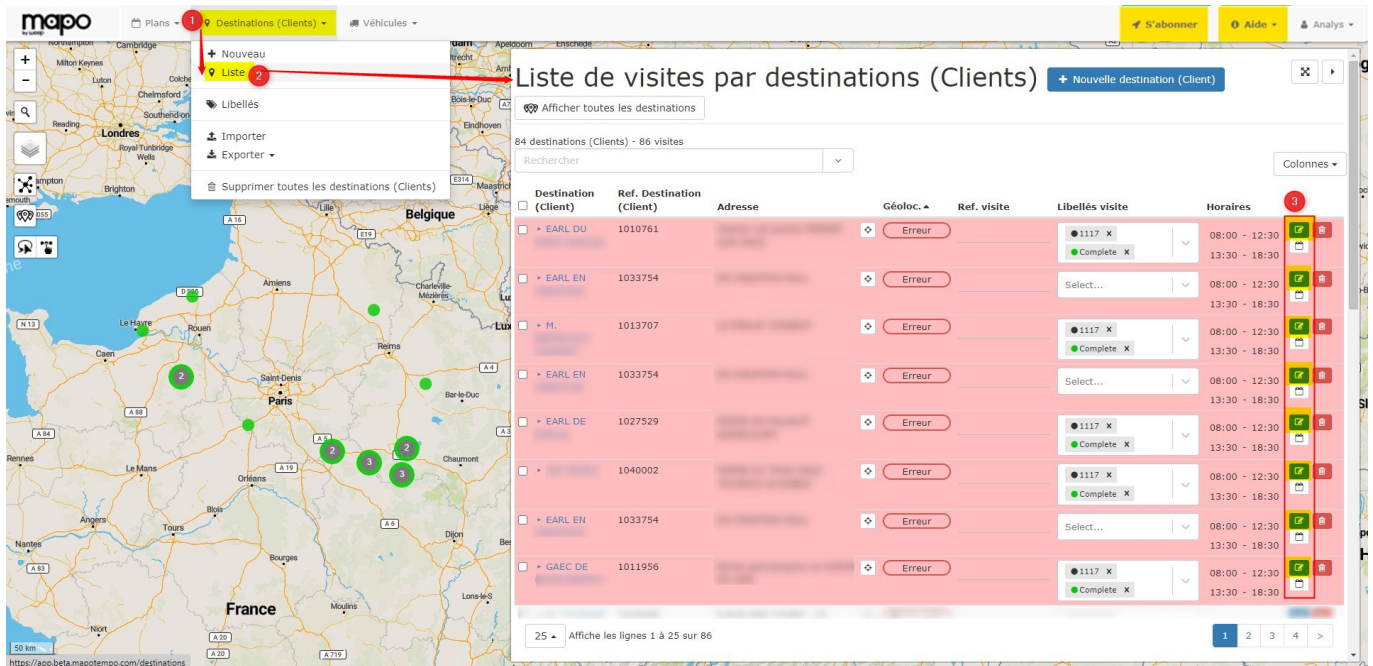
Gestion des tournées dans Mapo

Une fois les commandes intégrées dans Mapo, les adresses à livrer apparaissent sous forme de point verts, orange ou rouges selon si la commande est totalement, partiellement ou pas livrable.



I- Gestion des adresses non géolocalisées

Les **adresses non géolocalisées** apparaissent en **rouges** dans la liste des *visites non planifiées*. Si elles ne sont pas corrigées, elles ne seront pas intégrées dans les tournées. Il faut donc, **en priorité, corrigés ces adresses** avant d'optimiser les tournées. Cliquer sur le bouton *modifier* et corriger l'adresse pour géolocaliser la destination (La plupart du temps, la voie n'est pas reconnue).



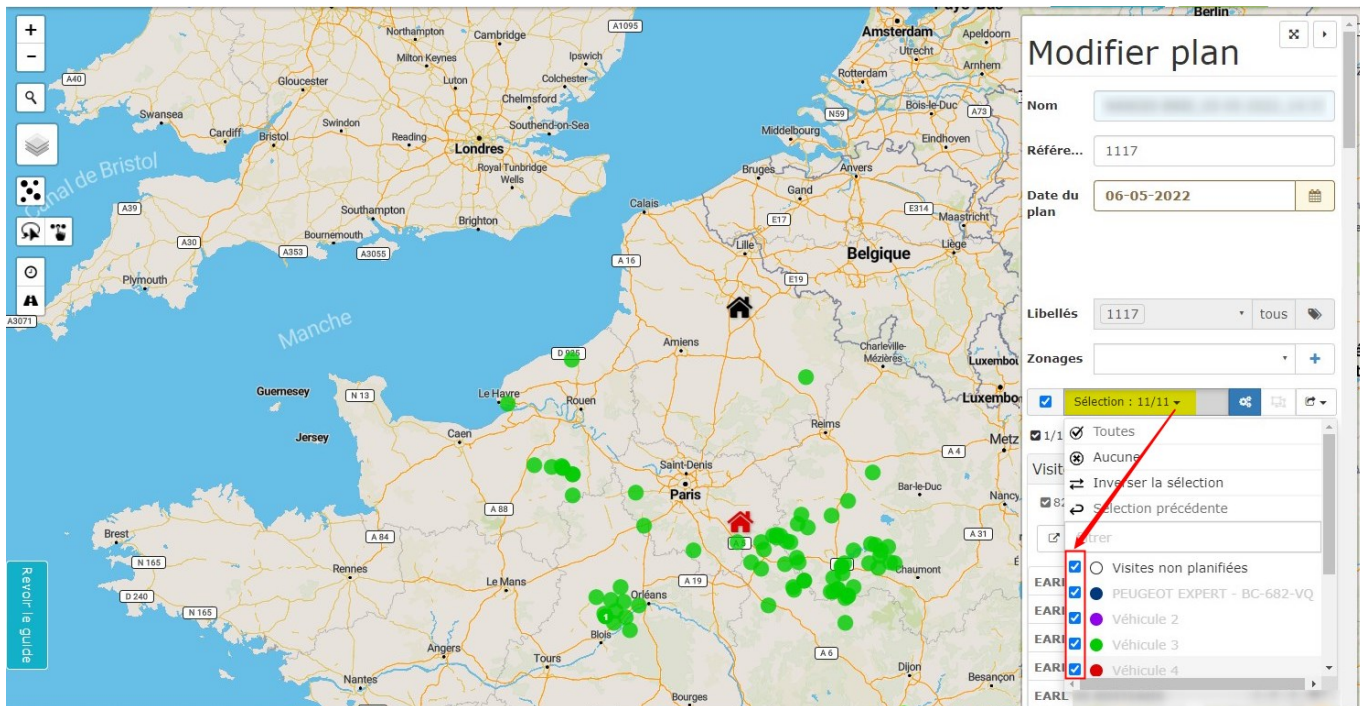
The screenshot shows the 'mapo' interface with a map of France on the left and a table of destinations on the right. The table is titled 'Liste de visites par destinations (Clients)'. It contains 84 destinations, with 86 visits. The table has columns for 'Destination (Client)', 'Ref. Destination (Client)', 'Adresse', 'Géoloc.', 'Ref. visite', 'Libellés visite', and 'Horaires'. The 'Géoloc.' column shows 'Erreur' for several rows, indicating unlocalized addresses. The 'Libellés visite' column shows '1117 X' and 'Complete X' for some rows. The 'Horaires' column shows time slots like '08:00 - 12:30' and '13:30 - 18:30'. A red circle with the number '3' is visible in the top right corner of the table area.

Destination (Client)	Ref. Destination (Client)	Adresse	Géoloc.	Ref. visite	Libellés visite	Horaires
EARL DU	1010761		Erreur		1117 X Complete X	08:00 - 12:30 13:30 - 18:30
EARL EN	1033754		Erreur		Select...	08:00 - 12:30 13:30 - 18:30
M.	1013707		Erreur		1117 X Complete X	08:00 - 12:30 13:30 - 18:30
EARL EN	1033754		Erreur		Select...	08:00 - 12:30 13:30 - 18:30
EARL DE	1027529		Erreur		1117 X Complete X	08:00 - 12:30 13:30 - 18:30
	1040002		Erreur		1117 X Complete X	08:00 - 12:30 13:30 - 18:30
EARL EN	1033754		Erreur		Select...	08:00 - 12:30 13:30 - 18:30
GAEC DE	1011956		Erreur		1117 X Complete X	08:00 - 12:30 13:30 - 18:30

II- Sélection des camions à planifier

Si, une partie seulement des véhicules de la flotte doit être planifiée, il faut **sélectionner les camions concernés** avant de lancer l'optimisation.

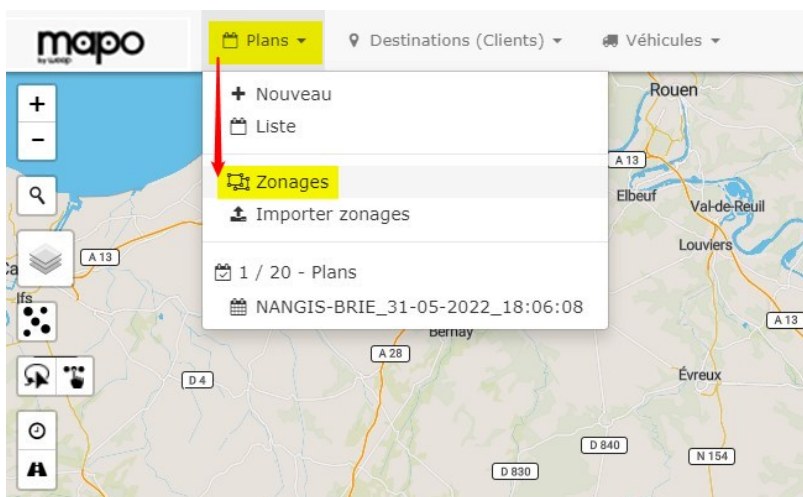
Laisser **cochés les visites non planifiées**, en plus des camions concernés, sinon, ces destinations ne seront pas prises en compte dans l'optimisation.



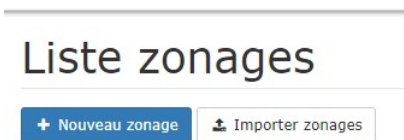
III- Zonage

Création d'un nouveau zonage

Depuis l'onglet *Plans*, accéder aux *zonages* :



Puis cliquer sur **+ Nouveau zonage**



et renseigner les champs suivants :

Nouveau zonage

Nom

Référence

Clients depuis un plan

Permet par exemple de filtrer les clients à afficher avec certains libellés définis dans le plan de tournées sélectionné.

Cliquer ensuite sur générer zonage et choisir le type de zonage :

Modifier zonage

Nom

Référe...

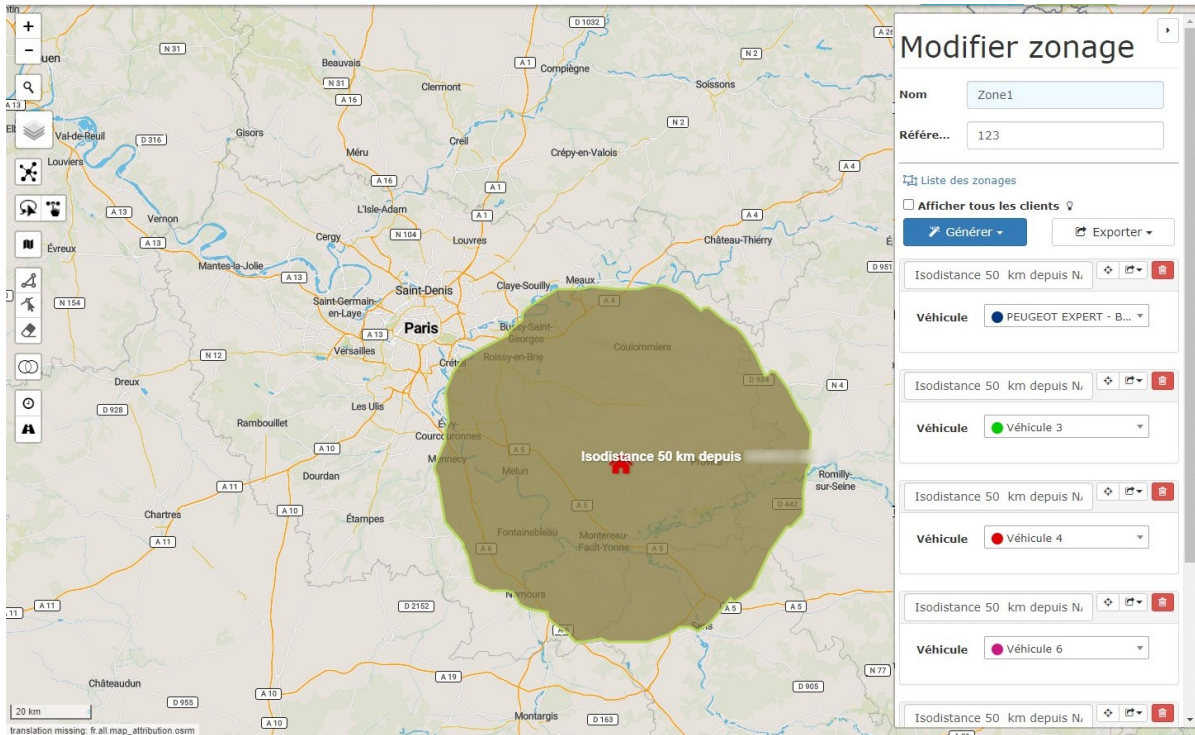
Liste des zonages

Afficher tous les clients

- Isochrone par véhicule(s)
- Isodistance par véhicule(s)
- Zones administratives

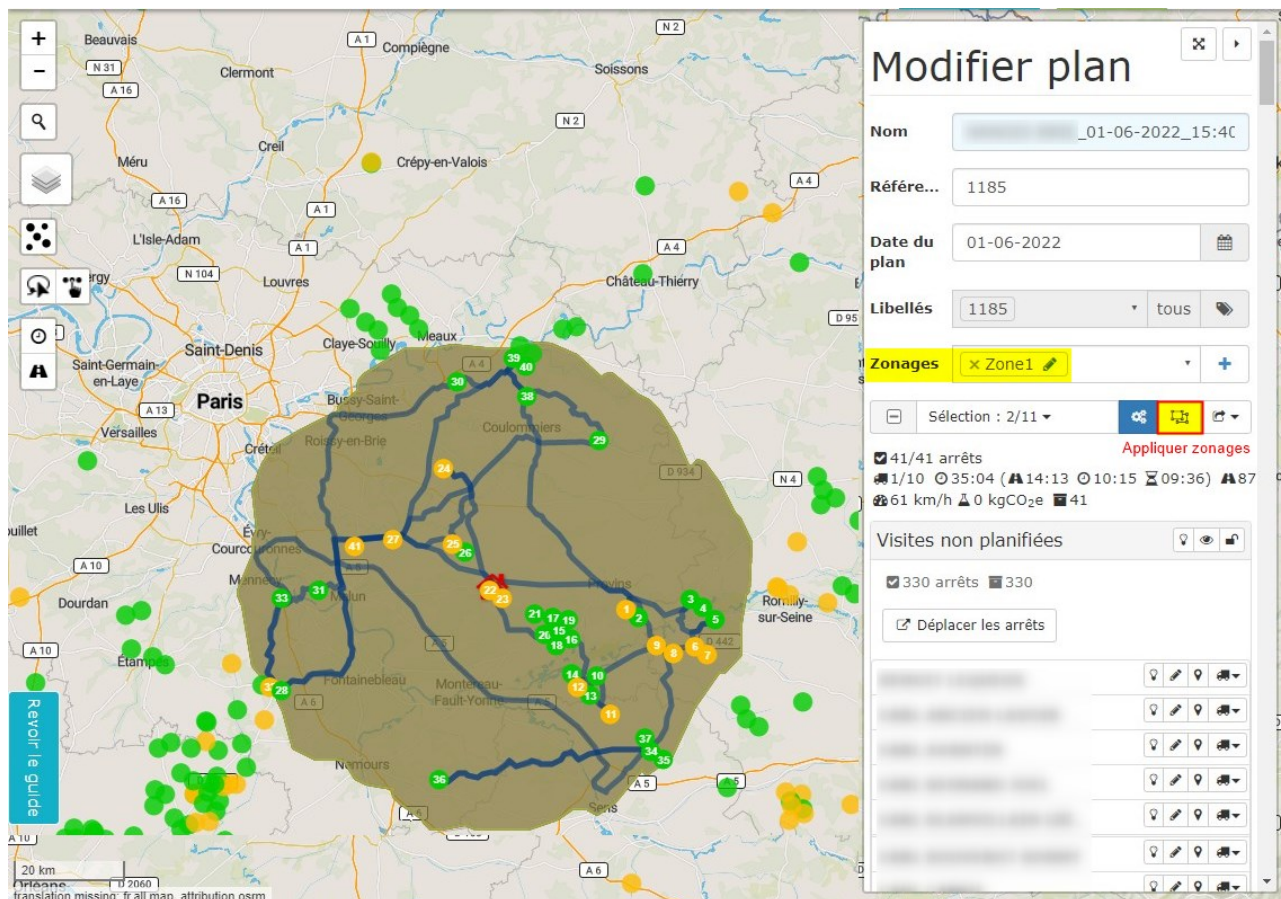
- **Isochrone par véhicule(s)**
Crée une zone de **temps de trajet égal** à partir du dépôt
- **Isodistance par véhicule(s)**
Crée une zone de **distance égale** à partir du dépôt
- **Zone administrative**

Définir le temps ou la distance concernés et cliquer sur *Générer*. La zone se dessine sur la carte.



Application d'un zonage pour une tournée

- Avant de lancer l'optimisation de la tournée il est nécessaire d'**appliquer le zonage**. Par cette action, les destinations à visiter sont reliées automatiquement par zone, mais sans optimiser le parcours :

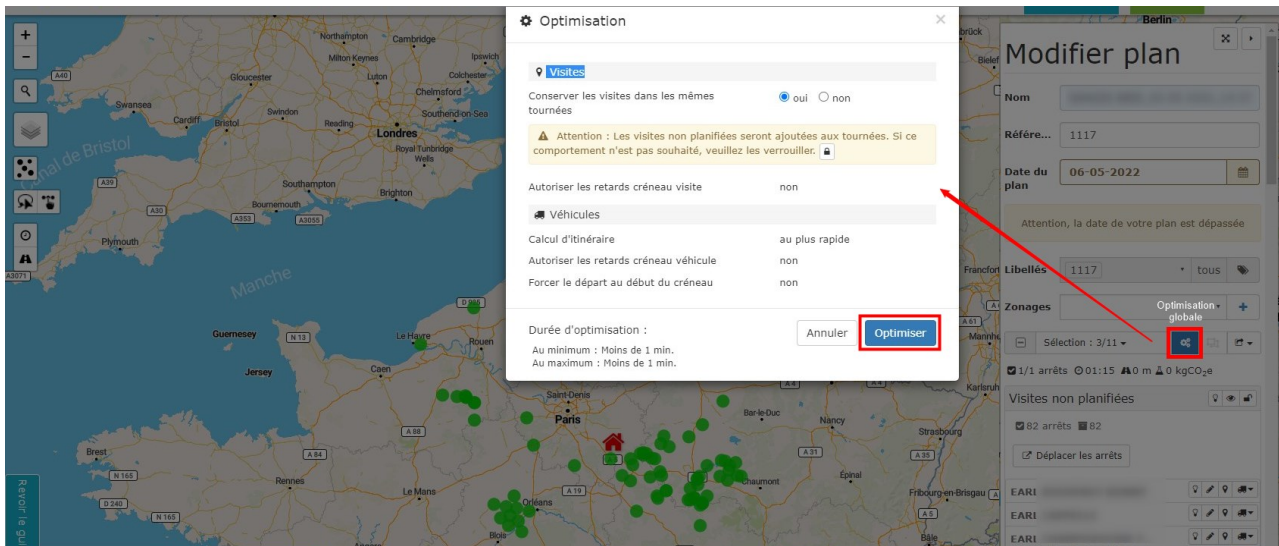


- Dans un 2ème temps, cliquer que le bouton d'**optimisation (globale ou par tournée)** qui permet, au sein du zonage de générer une tournée optimale.

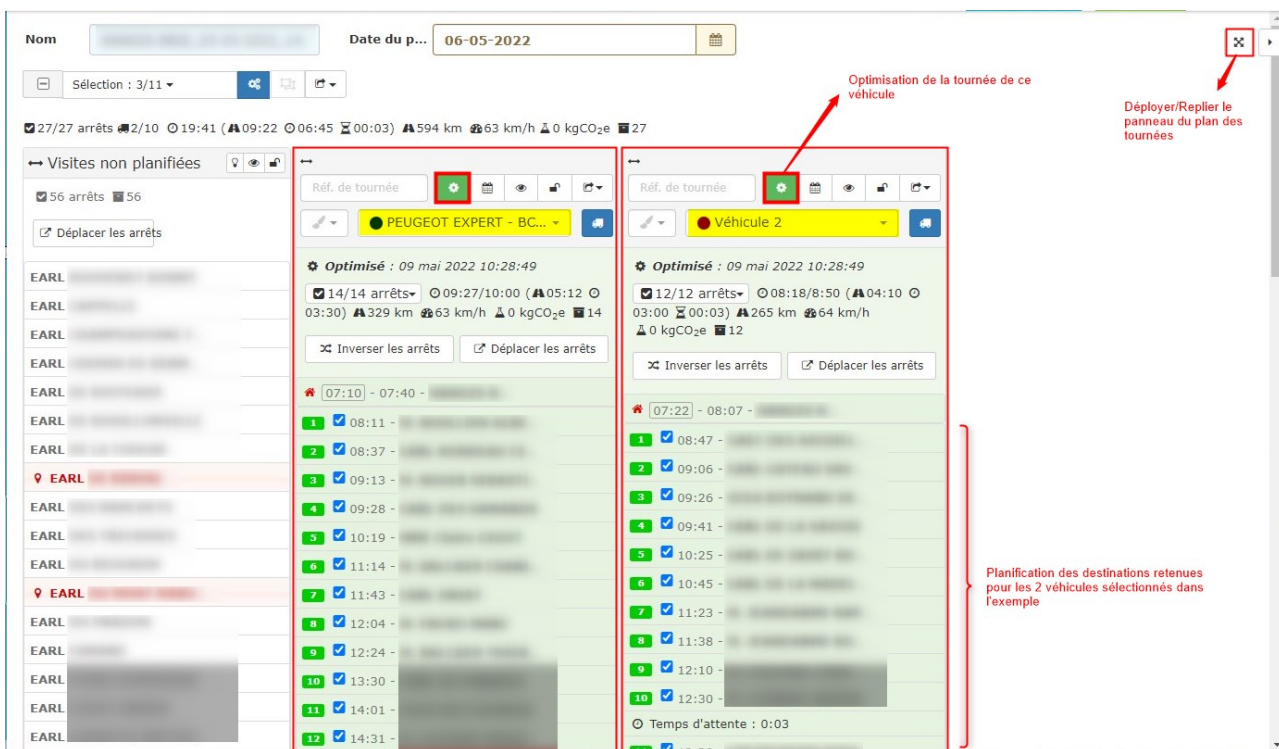
IV- Optimisation des tournées

Deux types d'optimisation sont disponibles :

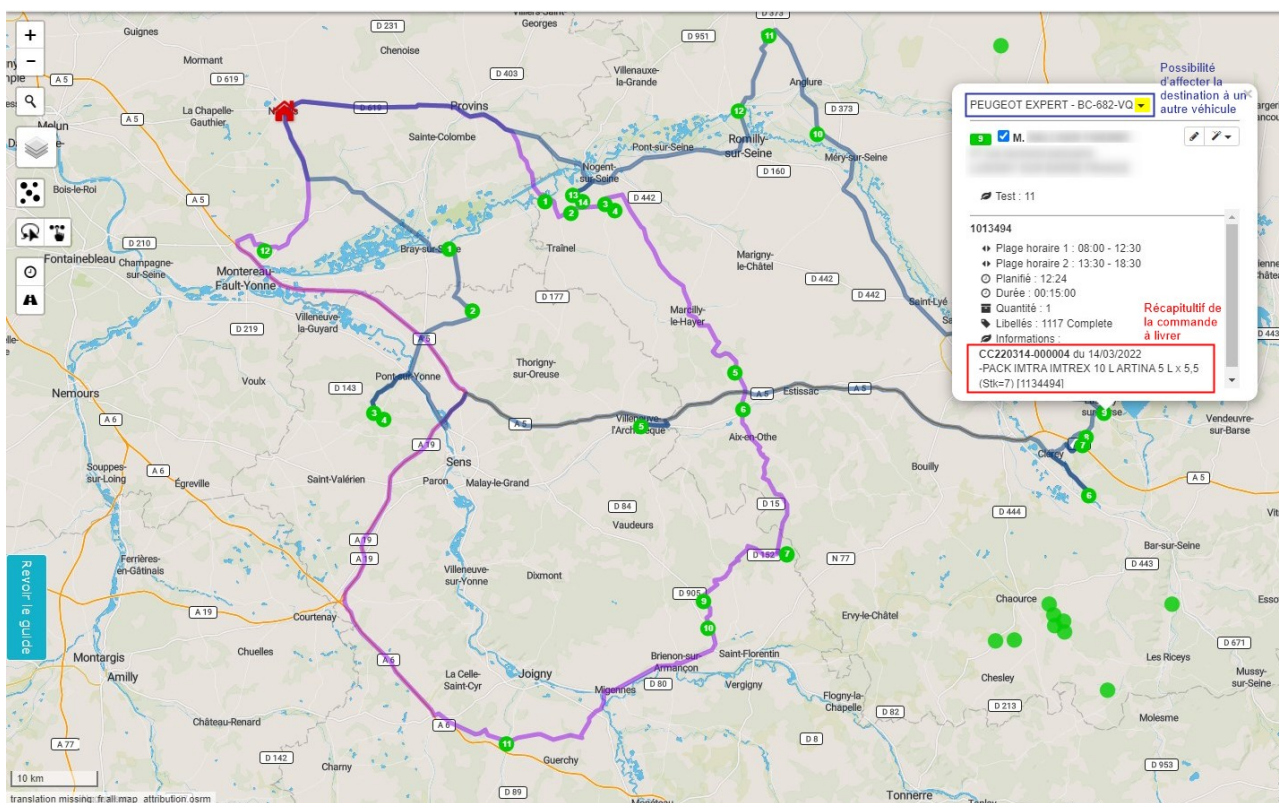
- **Optimisation globale** : Répartition des visites non planifiées sur les camions sélectionnés, selon les **critères d'optimisation** définis précédemment.



- **Optimisation de la tournée** : Réorganisation des destinations au sein d'une tournée précise.

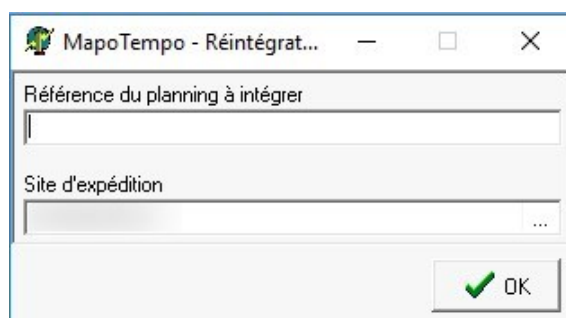


Les tournées sont également **visibles en mode carte**. Le **récapitulatif de la commande** à livrer est indiqué dans la fenêtre s'ouvrant au passage de la souris sur les destinations de la tournée.

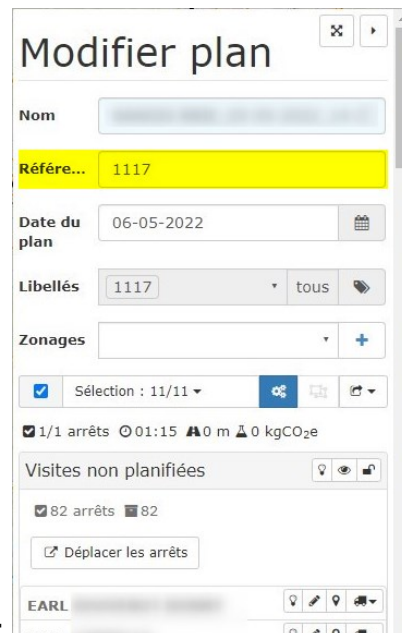


Une fois les tournées conformes aux besoins, il est alors possible d'**importer ces données dans Atys** pour générer **une pièce d'expédition par tournée**.

Création des pièces d'expédition dans Atys



- **Référence du planning à intégrer**
Prendre la référence présente dans le



plan Mapo :

- **Site d'expédition**

Renseigner le site à partir duquel la pièce d'expédition doit être créée.

Une **pièce d'expédition** est alors créée. Elle reprend l'ordre de la tournée générée depuis Mapo en **mettant à jour les stocks consécutivement à cet ordre**.

Il est alors nécessaire de **vérifier si toutes les commandes peuvent être honorées**. Si tel n'est pas le cas, il faut :

- Soit **retravailler la pièce d'expédition** en appliquant les corrections nécessaires
- Soit **retourner dans Mapo** :
 - Supprimer les destinations non livrables afin de réoptimiser la tournée.
 - Puis la réimporter dans Atys et revérifier la nouvelle pièce d'expédition.

Une fois la pièce d'expédition correcte, il faut la **réviser** avant de poursuivre le process classique de **génération des BL** et **éditions des BL et feuille de route**)

MAPO DRIVER

MAPO DRIVER est une application mobile couplée aux services de Mapo Web, qui offre une solution complète de gestion et de suivi des tournées en temps réel

Remontée des statuts de mission (Optionnel) dans MAPO Web

Après avoir envoyé les commandes vers votre smartphone, il est possible d'obtenir les statuts et leur évolution en temps réel.

Avec cette option des remontées de statut actif, vous pouvez visualiser l'état de chaque commande, via des pastilles de couleur. Chaque couleur de pastille correspond à un état différent de la commande. Ces pastilles sont visibles au niveau des arrêts de chaque tournée.



Les couleurs correspondent au statut suivant :

- Bleu : Planifié
- Jaune : Démarré
- Vert : Terminé
- Rouge : Anomalie
- Gris : Suspendu (optionnel)

Il est possible d'activer les arrêts en fonction de leur statut. Les filtres sont proposés en fonction des statuts remontés par Mapo Driver. Par défaut, le statut « Suspendu » est absent de la liste.



Par exemple, vous pouvez filtrer les arrêts avec statut Anomalie. Seuls les arrêts avec la pastille seront alors actifs. En revanche, les arrêts disposant d'un autre statut seront désactivés. Autrement dit, ces arrêts seront décochés et non pris en compte dans la tournée. Via cette option, il est donc possible de pouvoir modifier en temps réel l'affectation des arrêts sur chaque véhicule et de relancer une optimisation. Si un véhicule A en fin de tournée est disponible, il est possible de lui affecter l'arrêt non planifié d'un véhicule B.

Documentation MAPO DRIVER

From:
<https://wiki.atys.analys-informatique.com/> - Wiki Atys

Permanent link:
https://wiki.atys.analys-informatique.com/doku.php?id=wiki:docs_en_cours:mapotempo&rev=1764080928

Last update: **2025/11/25 15:28**