

Date de création : 10/09/20
Date de Mise à Jour : 10/09/20
Version 100C-V8

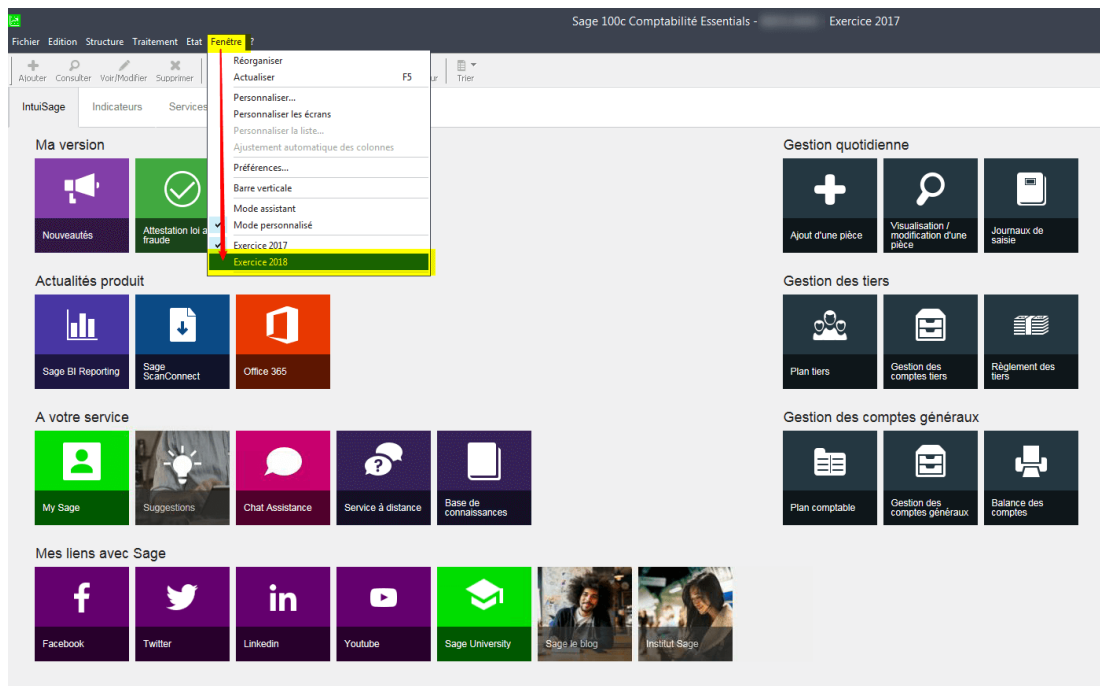
Sage 100C - Création d'un nouvel exercice comptable

Sauvegarde du dossier

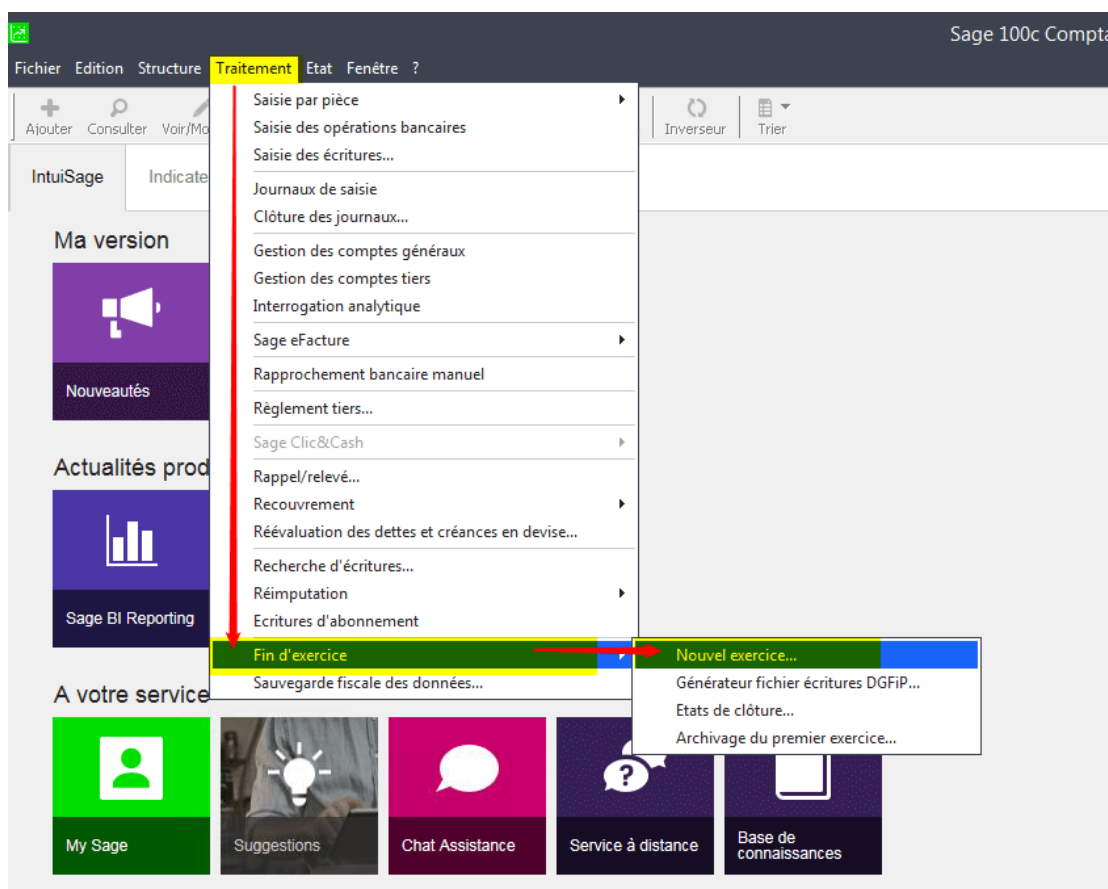
Avant d'effectuer toutes les manipulations suivantes, vous devez **impérativement** faire une [sauvegarde de votre fichier comptable](#)

Création du nouvel exercice

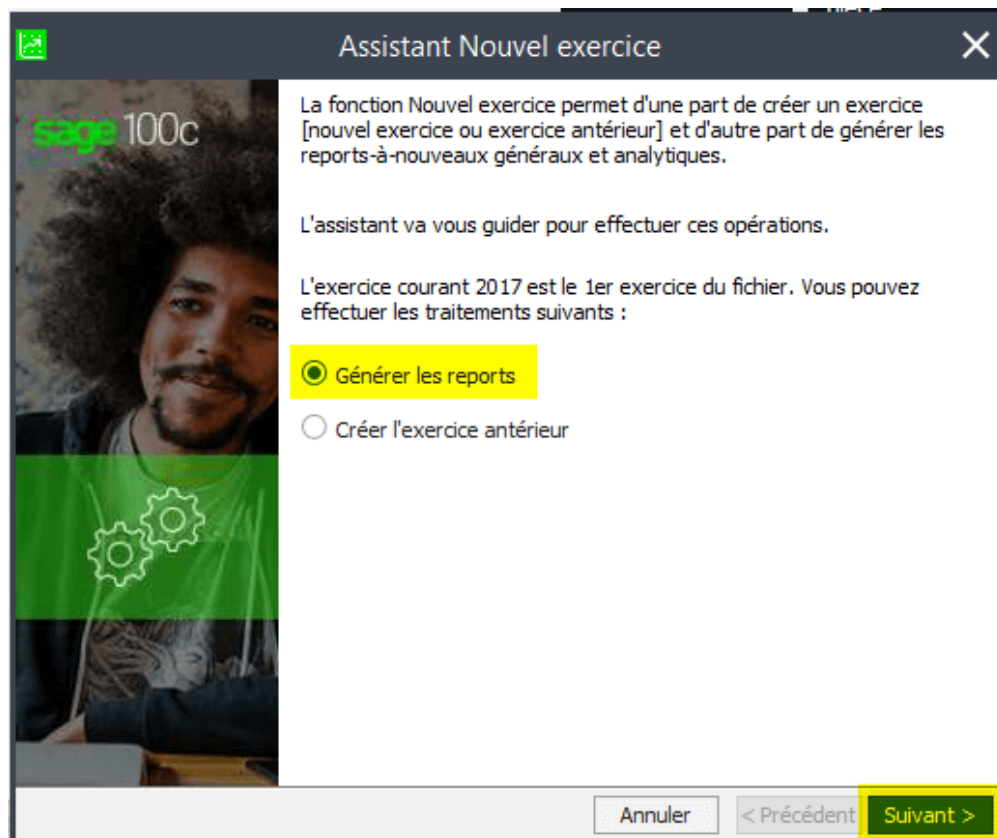
Se placer sur le dernier exercice en cours depuis le menu *Fenêtre* :



Création du nouvel exercice : Traitement → Fin d'exercice → Nouvel exercice



Cocher **Générer les reports** puis *Suivant*



Assistant Nouvel exercice

La fonction Nouvel exercice permet d'une part de créer un exercice [nouvel exercice ou exercice antérieur] et d'autre part de générer les reports-à-nouveaux généraux et analytiques.

L'assistant va vous guider pour effectuer ces opérations.

L'exercice courant 2017 est le 1er exercice du fichier. Vous pouvez effectuer les traitements suivants :

☒ Générer les reports

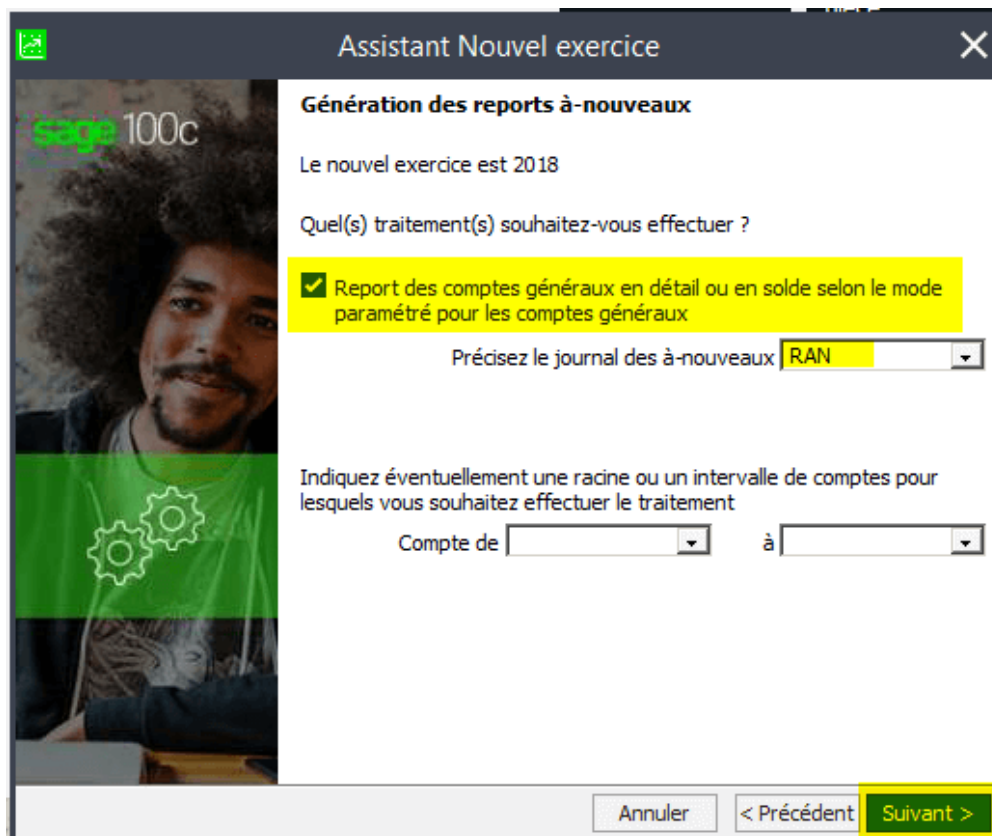
☐ Créer l'exercice antérieur

Annuler < Précédent **Suivant >**

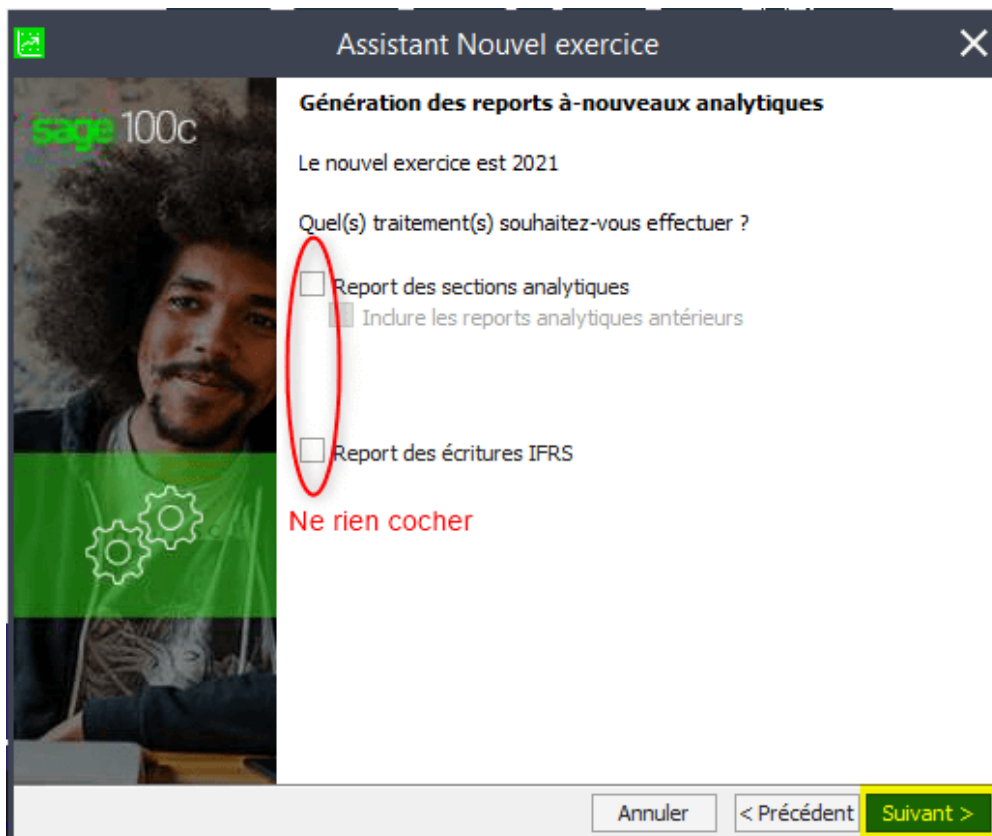
Génération des reports à-nouveaux

Cocher **Report des comptes généraux en détail ou en solde selon le mode paramétré pour les comptes généraux**,

Précisez le **code journal des à-nouveaux** si il n'est pas renseigné par défaut puis *Suivant*

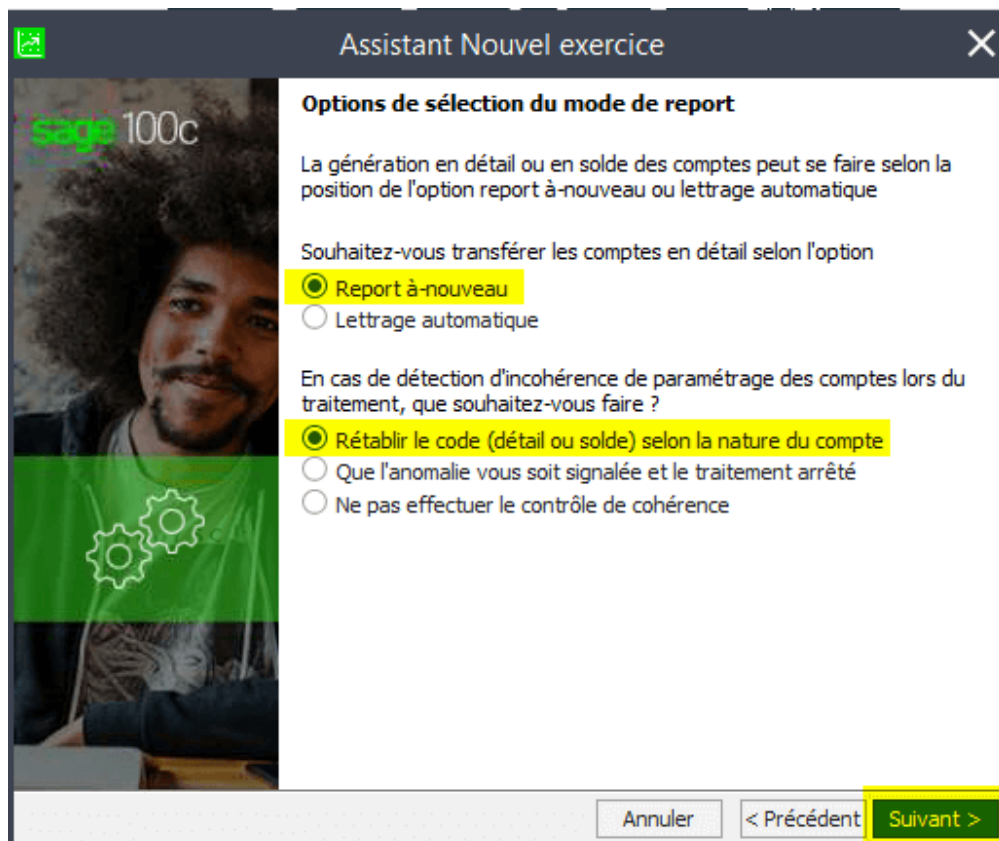


Génération des reports à-nouveaux analytiques : *Ne rien cocher* et cliquer sur *Suivant*



Options de sélection du mode de report : Cocher *Report à-nouveaux* et Rétablir le code selon la

nature du compte puis cliquez *Suivant*.



Assistant Nouvel exercice

Options de sélection du mode de report

La génération en détail ou en solde des comptes peut se faire selon la position de l'option report à-nouveau ou lettrage automatique

Souhaitez-vous transférer les comptes en détail selon l'option

☒ Report à-nouveau

☐ Lettrage automatique

En cas de détection d'incohérence de paramétrage des comptes lors du traitement, que souhaitez-vous faire ?

☒ Rétablir le code (détail ou solde) selon la nature du compte

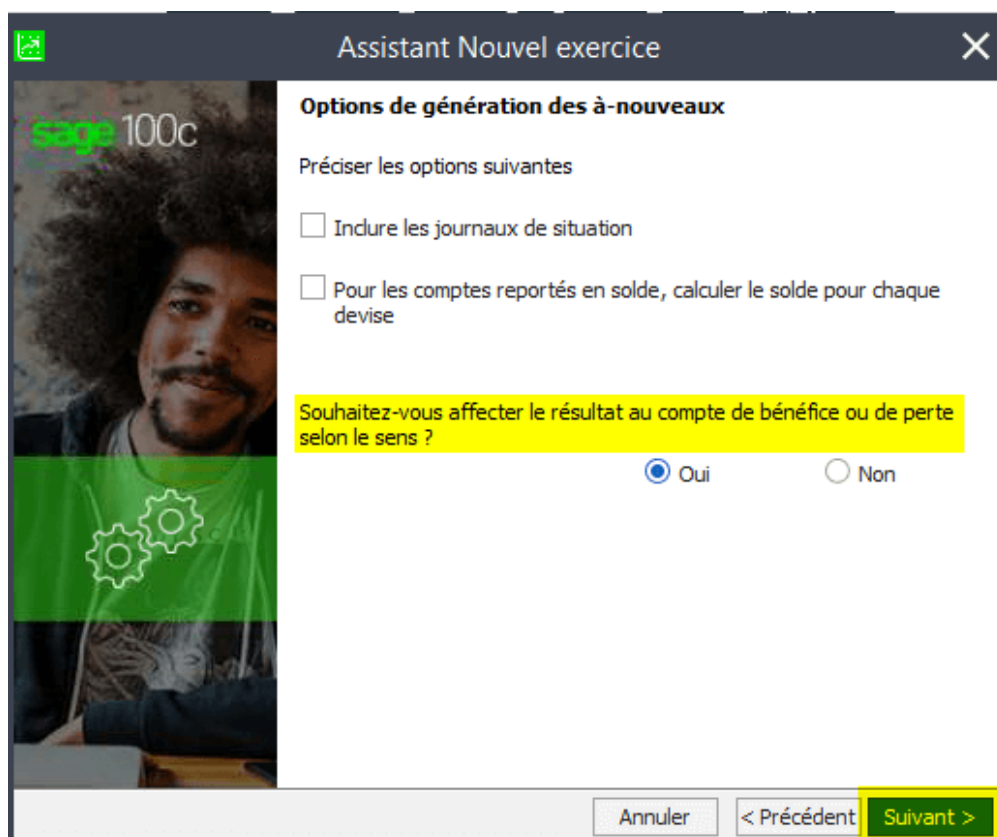
☐ Que l'anomalie vous soit signalée et le traitement arrêté

☐ Ne pas effectuer le contrôle de cohérence

Annuler < Précédent **Suivant >**

Paramétrage des à-nouveaux

Options de génération des à-nouveaux : Cocher *Oui* pour affecter le résultat si vous le désirez puis cliquer sur *Suivant*



Assistant Nouvel exercice

Options de génération des à-nouveaux

Préciser les options suivantes

☐ Indure les journaux de situation

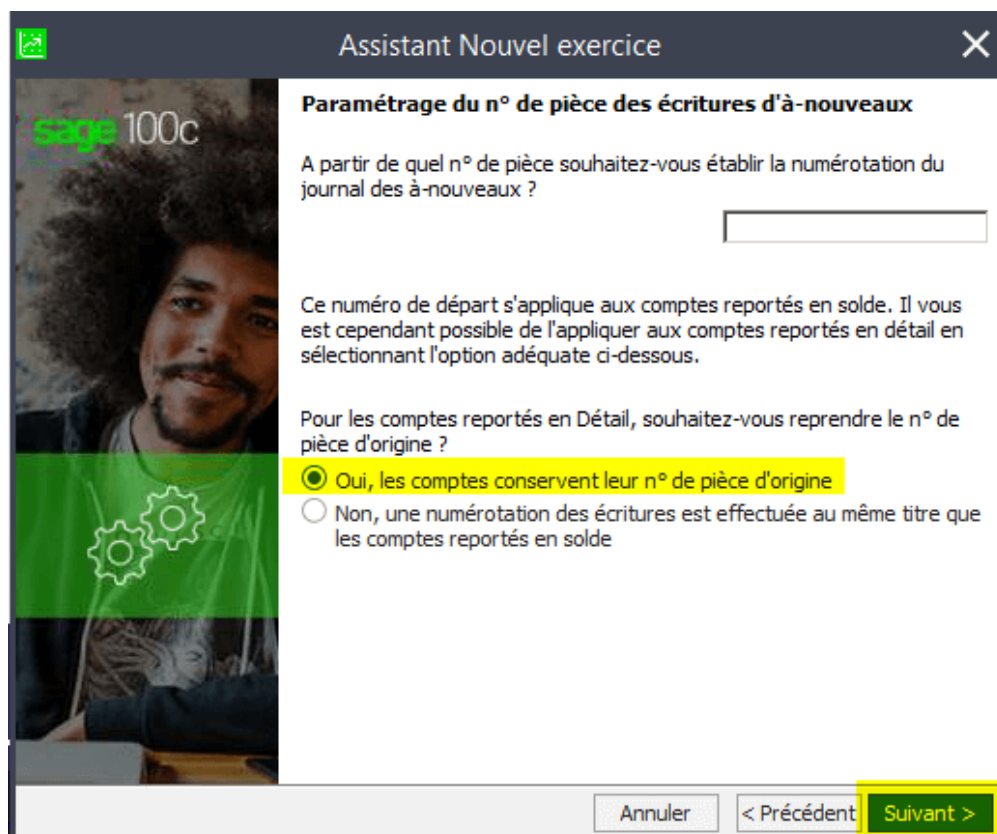
☐ Pour les comptes reportés en solde, calculer le solde pour chaque devise

Souhaitez-vous affecter le résultat au compte de bénéfice ou de perte selon le sens ?

☒ Oui ☐ Non

Annuler < Précédent **Suivant >**

Paramétrage du n° de pièce des écritures d'à-nouveaux : Cocher *Oui* pour conserver les numéros de pièce d'origine puis cliquer sur *Suivant*



Assistant Nouvel exercice

Paramétrage du n° de pièce des écritures d'à-nouveaux

A partir de quel n° de pièce souhaitez-vous établir la numérotation du journal des à-nouveaux ?

Ce numéro de départ s'applique aux comptes reportés en solde. Il vous est cependant possible de l'appliquer aux comptes reportés en détail en sélectionnant l'option adéquate ci-dessous.

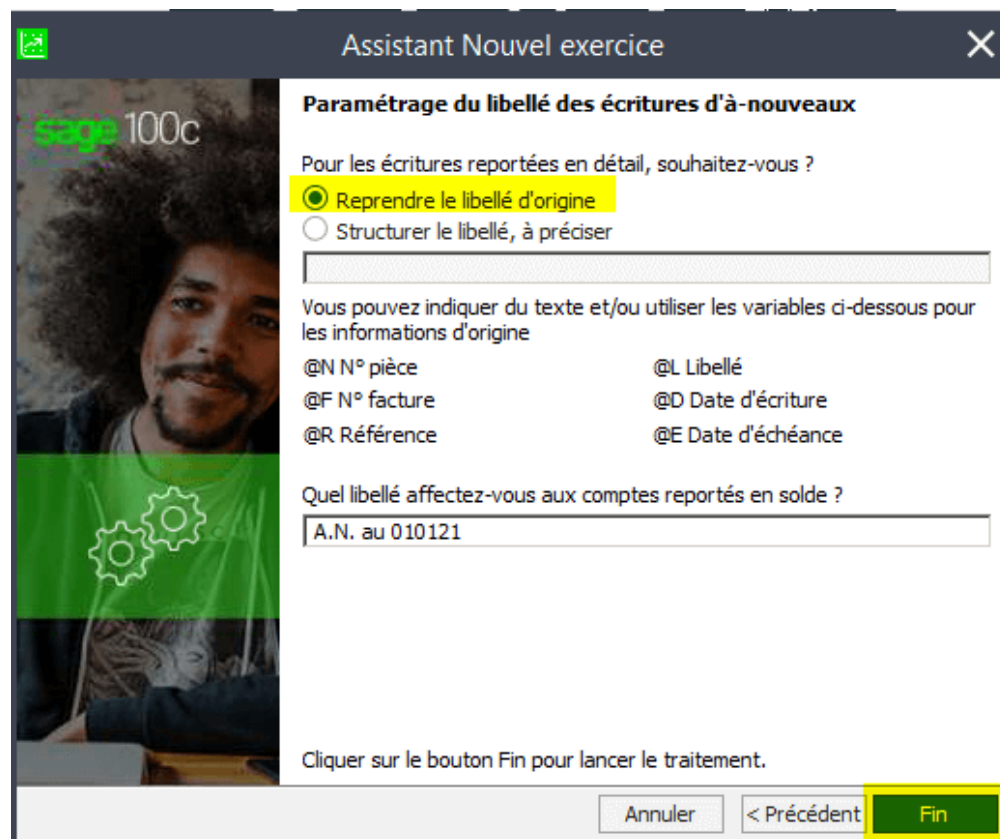
Pour les comptes reportés en Détail, souhaitez-vous reprendre le n° de pièce d'origine ?

☒ Oui, les comptes conservent leur n° de pièce d'origine

☐ Non, une numérotation des écritures est effectuée au même titre que les comptes reportés en solde

Annuler < Précédent **Suivant >**

Paramétrage du libellé des écritures d'à-nouveaux : Cocher *Reprendre le libellé d'origine* puis cliquer sur *Fin*.



Assistant Nouvel exercice

Paramétrage du libellé des écritures d'à-nouveaux

Pour les écritures reportées en détail, souhaitez-vous ?

☒ Reprendre le libellé d'origine

☐ Structurer le libellé, à préciser

Vous pouvez indiquer du texte et/ou utiliser les variables ci-dessous pour les informations d'origine

@N N° pièce @L Libellé

@F N° facture @D Date d'écriture

@R Référence @E Date d'échéance

Quel libellé affectez-vous aux comptes reportés en solde ?

A.N. au 010121

Cliquer sur le bouton Fin pour lancer le traitement.

Annuler < Précédent **Fin**

Votre nouvel exercice est créé.

Lors de votre prochaine connexion la comptabilité s'ouvrira automatiquement sur le dernier exercice créé.

ATTENTION

Les **à-nouveaux ne se génèrent pas automatiquement**, il faut refaire cette opération lorsque votre bilan sera clôturé définitivement en se plaçant sur l'exercice qui convient. Dans ce cas, il faut impérativement **affecter le résultat** en reprenant la procédure précédente.

From:
<https://wiki.atys.analys-informatique.com/> - Wiki Atys

Permanent link:
https://wiki.atys.analys-informatique.com/doku.php?id=wiki:docs_en_cours:sage_creation_nouvel_exercice_100c

Last update: 2023/10/23 11:31

